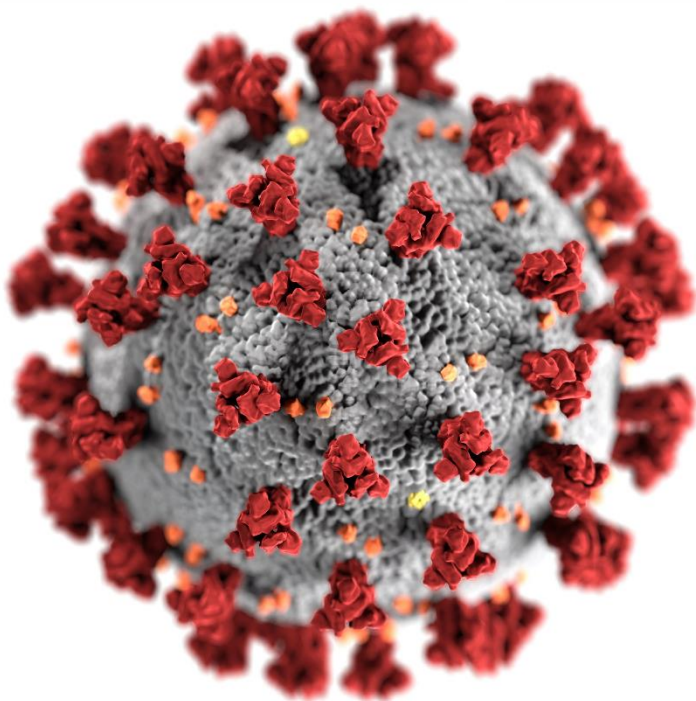




Cartilha Covid-19

Orientações para a implantação do Plano de Contingência para o retorno às atividades presenciais na Escola IEIJ

Versão todos os cursos 24/10/20



Apresentação

Esta cartilha tem a finalidade de orientar, de forma resumida, **as medidas a serem tomadas por todos os membros da Comunidade IEIJ** (alunos, docentes, funcionários, pais / responsáveis e terceiros) visando ao retorno seguro às atividades presenciais, com o término da suspensão decorrente da pandemia causada pelo SARS-CoV-2 (Covid-19).

Mães, pais e responsáveis que desejarem enviar seus filhos às atividades presenciais na escola deverão conhecer, cumprir e fazer cumprir este regulamento e seus critérios, para propiciar a todos um ambiente seguro.

Na elaboração da cartilha, foram consideradas as orientações das autoridades sanitárias e boas práticas adotadas em diversas partes do mundo e o foco da Metodologia IEIJ no aprendizado e nas questões sócio-emocionais dos alunos.

Para dar suporte a essa metodologia, a administração da Escola é realizada pela Diretoria de Pais em parceria com a GComp – Gestão Compartilhada.

As decisões são tomadas a partir da integração de diversos agentes, com diferentes formações e visões, tendo em vista sempre o bem-estar da Comunidade IEIJ.

Nesse contexto (pandemia, metodologia e gestão compartilhada), é que a Escola IEIJ vem conduzindo desde muito cedo os estudos para organizar a volta às atividades presenciais da melhor forma possível.

Esta cartilha é fruto desse esforço conjunto para retomarmos a normalidade possível, neste momento. Seguir suas orientações é essencial para que isso aconteça.

Cordialmente,

Escola IEIJ



Sobre a Covid-19

A Covid-19 é a doença causada por uma nova cepa de vírus de coroa (Coronavírus), descoberta em dezembro de 2019 em Wuhan, China.

O SARS-CoV-2 é causador de síndrome respiratória aguda e grave, transmissível pelo contato do vírus com as vias aéreas superiores.

A depender de diversos fatores, entre eles o perfil de saúde do paciente (idade superior a 60 anos, pacientes em tratamento de câncer, pessoas com obesidade, diabetes, hipertensão arterial), os efeitos da Covid-19 podem ser mais brandos ou severos.

Há pacientes assintomáticos, como também há pacientes que sofrem comprometimento severo da capacidade respiratória ou chegam ao óbito.

Após a infecção, os sintomas se manifestam em 2 a 14 dias. A transmissão entre indivíduos pode ocorrer mesmo na fase pré-sintomática.

Ainda sem medicamento ou vacina com eficácia cientificamente comprovada, o **distanciamento social** (evitando aglomerações), os **hábitos de higiene** (lavar frequentemente as mãos e evitar tocar o rosto, nariz e boca) e o uso de **equipamentos de proteção** (máscaras e *face shield*) têm sido os métodos mais adotados no enfrentamento da pandemia causada pelo SARS-CoV-2.

Por essas razões, o Plano de Retorno às Atividades Presenciais é fundamental para evitar que o ambiente escolar se torne uma fonte de infecção.



Pilares do protocolo de prevenção

Integração: as atividades de prevenção à Covid-19 previstas neste protocolo envolvem a integração entre a continuidade das atividades pedagógicas, a saúde física e os aspectos sócio-emocionais dos membros da Comunidade IEIJ.

Conscientização: o principal caminho para a eficácia do Plano de Retorno às Atividades Presenciais é a tomada de consciência da importância de proteger a si mesmo e ao próximo;

Distanciamento: viabilizar o distanciamento físico entre indivíduos, de forma a priorizar atividades remotas ou, caso presenciais, com a distância mínima de 2 metros;

Higiene: a higienização constante das mãos com água e sabão ou, quando não for possível, com álcool em gel, é a forma mais eficaz de eliminar o vírus;

Proteção: o uso de equipamentos de proteção, como máscara respiratória e *face shield* reduz drasticamente o risco de contágio;

Adesão: o Plano não funcionará se não houver adesão maciça dos membros da Comunidade, dentro e fora do ambiente escolar, em atenção ao fato de que essas medidas visam à proteção não apenas do indivíduo, mas das pessoas ao seu redor; e

Consentimento informado: o retorno das atividades presume que todos os envolvidos leram o Plano de Retorno às Atividades Presenciais, estão cientes e concordam com sua aplicação. Para isso todos assinaremos o **Termo de Ciência e Opção**.



Protocolo sócio-emocional

A Metodologia IEIJ tem foco na aprendizagem do aluno, integrada com seus aspectos sócio-emocionais, de forma a proporcionar um ambiente rico e estimulador para alunos da Educação Infantil, Ensino Fundamental 1 e 2 e, também, dos cursos livres de estudos temáticos.

A elaboração deste protocolo tem em mente a segurança e saúde física da Comunidade IEIJ, sem descuidar da atenção às dimensões emocionais e sociais dos alunos.

Com isso em mente, a implantação deste protocolo terá foco também na estabilidade emocional do aluno, por meio do acolhimento, para contribuir com a elaboração das situações adversas, no ambiente escolar ou fora dele, em busca do bem-estar emocional do aluno e da família.

Na adoção das medidas previstas neste protocolo, serão priorizados o bem-estar do aluno e sua família, a cooperação e a preservação da saúde emocional de todos os membros da Comunidade IEIJ.

Reuniões pedagógicas e atividades de psicomotricidade com a coordenação irão trabalhar e considerar os aspectos relativos ao afeto e as emoções dos alunos e seus familiares bem como os aspectos afetivos e emocionais dos docentes e colaboradores.

O sistema de trabalho remoto

Para mães, pais e responsáveis que optarem por manter seus filhos **exclusivamente em atividades remotas**, será facultada a realização de atividades exclusivamente remotas, enquanto perdurar o período de sistema híbrido (vide capítulo seguinte).

Após, quando forem retomadas as atividades exclusivamente presenciais, a possibilidade de manter as atividades remotas será revista, segundo critérios sanitários e pedagógicos.

Os alunos que ficarem em sistema remoto (repete-se, a critério de mães, pais e responsáveis), deverão ter acesso a uma estrutura adequada de estudo para os alunos, com dispositivo (computador, *notebook*, *tablet* ou telefone celular) com câmera e acesso à internet de banda larga, para acompanhar as aulas tele presenciais.

Incumbirá a mães, pais e responsáveis não apenas providenciar e manter essa estrutura de estudo, mas também a entrega das tarefas à escola. Essa entrega ocorrerá por com inserção das atividades no *moodle*, *classroom*, envio por *e-mail* ou *WhatsApp* ou entrega do documento físico na escola – a critério dos respectivos professores.

O sistema de trabalho híbrido

Mães, pais e responsáveis poderão optar pela manutenção dos seus filhos exclusivamente em atividade remota ou se preferirão enviá-los para atividades presenciais na escola.

As aulas presenciais serão realizadas inicialmente em **sistema híbrido**, ou seja, parte presencial e parte remota (ambiente virtual).

O sistema híbrido funcionará de forma diferente para a educação infantil, fundamental I e fundamental II. Os detalhes serão tratados nos capítulos próprios.

As atividades extracurriculares e os atendimentos educacionais individuais terão regras próprias, abordadas em seus respectivos capítulos.

As aulas serão ministradas em sistema híbrido até que seja possível o retorno seguro das atividades integralmente presenciais.

Para decidir pela progressão do sistema híbrido para aulas totalmente presenciais, serão consideradas as recomendações e determinações dos órgãos de saúde e educação em todas as esferas (local, regional e nacional), bem como os índices de transmissibilidade, média móvel de mortes e ocupação de leitos, conforme o caso.

Ações da instituição

A Escola adotará medidas para evitar aglomeração. Sempre que possível, serão priorizadas as atividades remotas ou por tele trabalho, minimizando ao máximo os prejuízos acadêmicos.

As atividades presenciais serão realizadas, preferencialmente, em ambiente externo ou aberto. Para isso, os intervalos e uso das áreas comuns serão organizados em horários diferenciados para os grupos.

A Escola providenciará a higienização dos ambientes, mediante formação de equipes e escalas de limpeza e conservação da estrutura física da Escola. As equipes serão orientadas quanto à forma correta de higienização.

O fluxo de entrada, saída e deslocamento dentro do ambiente escolar será organizado mediante a definição de horários escalonados e sinalização do ambiente.

Adoção de aplicativos que auxiliem na agilidade e não aglomeração na entrada e saída de alunos (Filho sem Fila, Já-Cheguei ou outro similar)

Os espaços externos serão delimitados e destinados previamente para ocupação (nas entradas, saídas e/ou intervalos) por diferentes grupos, sendo no sistema de rodízio a cada dia após a higienização.

Caberá à Escola fornecer equipamentos de proteção individual a docentes e funcionários, bem como orientar e fiscalizar o correto uso por todos.

A Escola providenciará um espaço isolado para alocação de alguma pessoa que apresente sintomas de Covid-19, até que ela possa deixar o ambiente escolar em segurança.

É dever da Escola informar às autoridades competentes em caso de confirmação de infecções por Covid-19 e esclarecer que a retomada das atividades presenciais ainda não é definitiva, podendo ser revogada pelas autoridades sanitárias.

Será confeccionada uma cartilha que explique de maneira clara e detalhada todas as medidas tomadas pela Escola e esta cartilha será enviada aos pais antes do retorno.

Além da carta, a direção fará uma explicação on-line aos pais sobre as medidas à serem tomadas para o retorno.

As reuniões com os pais e especialistas que realizam atendimentos com os alunos continuarão a ser feitas no formato on-line.

Os professores e funcionários deverão participar da construção e treinamento do protocolo para instruir adequadamente pais e crianças.

Os pais, os professores e os funcionários deverão preparar-se para orientar os alunos de como será o retorno.

Docentes e funcionários deverão participar da construção e treinamento do protocolo para instruir adequadamente pais e alunos.

Mantenha sempre o distanciamento, mesmo em atividades ao ar livre.

Ações de todos os que entram na escola

Para entrar no estabelecimento escolar, todas as pessoas (inclusive visitantes, entregadores, prestadores de serviços, etc.) devem observar o seguinte:

Se apresentar sintomas comuns da Covid-19 não vá à Escola. Mesmo em caso de dúvida, comunique previamente, por telefone, e-mail e/ou *WhatsApp*.

Só será permitida a entrada na Escola IEIJ a quem tenha real necessidade de comparecimento presencial e, preferencialmente, com horário marcado.

Antes de entrar, é preciso aferir a temperatura por termômetro a laser. Quem apresentar temperatura corporal superior a 36,8°C não poderá entrar ou permanecer na Escola.

A máscara respiratória é obrigatória durante a permanência na escola.

Observe o distanciamento mínimo de 2 metros e, ao se deslocar, evite usar o corrimão sem necessidade, observe as sinalizações indicativas e orientações pessoais.

Em caso de confirmação da infecção por Covid-19, são obrigatórios o isolamento por 14 dias e a notificação às autoridades sanitárias.

Evite tocar superfícies e higienize frequentemente as mãos, preferencialmente, com água e sabão ou, na falta destes, com álcool em gel 70°.

Lembre-se sempre de que a prevenção é dever de todos, dentro ou fora da Escola.

Ações de todos da Comunidade IEIJ

Mães, pais e responsáveis, alunos, docentes e funcionários devem adotar, também, essas medidas de segurança adicionais (dentro e fora da Escola):

Lave frequentemente as mãos com água e sabão ou, se não for possível, com álcool em gel 70°.

Monitore a saúde dos alunos e ensine a eles boas práticas de higiene.

Mantenha limpos os ambientes por onde passar.

Leve para a Escola três máscaras adicionais, para substituir ao longo do dia, e saquinhos separados para as máscaras limpas e para as já usadas.

Destine o lixo (como máscaras descartáveis) corretamente, evitando descartar no lixo comum ou reciclável.

Se possível, leve consigo um par adicional de calçados, para uso exclusivo dentro da sala, bem como uma troca de roupas adicional, para uso dentro da Escola.

Se possível, mantenha o cabelo preso, as unhas curtas e evite usar acessórios pessoais (anéis, colares, etc.).

Utilize copo ou garrafa para beber água e não compartilhe objetos de uso pessoal.

Se for espirrar ou tossir, cubra a boca com a parte interna do cotovelo flexionado ou um lenço descartável. Não toque o rosto, os olhos, a boca e o nariz.



Cumprimente à distância ou com o antebraço.

Em casa, você terá contato mais próximo com pessoas e, por isso, deve intensificar a proteção. Sempre que retornar da rua, retire o calçado; se possível, tome um banho imediatamente, separando as roupas das demais.

Evite aglomerações e locais públicos, especialmente antes de ingressar na Escola, evitando infectar o uniforme ou roupa de trabalho.

Ao se deslocar para a Escola, deixe os vidros do veículo abertos, se possível, aumentando a circulação de ar.

Não traga objetos pessoais desnecessariamente.

Esteja aberto a ouvir e acolher perguntas e sentimentos das crianças. Cada criança reage de forma diferente ao estresse. Seja paciente e tenha empatia.

Combata o estigma e oriente os alunos a terem sempre consideração uns com os outros. Evite *fake news*. Antes de compartilhar informações, certifique-se de que são úteis, verdadeiras e de fontes confiáveis.

Ao deixar o aluno na Escola, só parta depois que o aluno passar pelo procedimento de ingresso na Escola

Apresente sugestões ao Comitê que elaborou o Plano e o Protocolo de Saúde, a fim de melhor adequá-lo às práticas da Escola e aos achados científicos atuais.

Converse com a Escola para receber informações e saber como você pode apoiar e contribuir com a segurança de todos.

Ações dos alunos em geral

Além das medidas já mencionadas, os alunos em geral devem observar as seguintes medidas:

Mantenha isolamento imediato por até 14 dias, caso apresente sintomas como febre, tosse, nariz escorrendo (rinorreia), falta de ar, cansaço excessivo, perda do paladar (ageusia), dor de garganta, diarreia, náusea ou vômito. Em caso de teste de Covid-19 negativo, o isolamento pode ser abreviado.

Informe à Escola sobre o meio de transporte utilizado pelas famílias para se deslocar à escola (se individual ou coletivo), especialmente se houver compartilhamento de veículos com pessoas de fora do círculo de distanciamento social (ex.: pessoas que não sejam da família) e/ou deslocamento com vidros fechados.

Priorize calçados fechados e evite levar à Escola objetos pessoais que não sejam usados. Além da lancheira, leve garrafas de água individuais; não compartilhe objetos de uso pessoal.

Leve à Escola uma *nécessaire*, contendo escova de dentes, creme dental, toalha e sabonete. Ela será guardada no escaninho e retirada quando necessário.

A mochila deverá conter o lanche bem embalado e dentro de um saquinho, além de duas garrafas identificadas e cheias d'água. É recomendável levar uma troca de roupa limpa e três máscaras adicionais, separadas em saquinhos, para trocar quando necessário.

Observe os horários e locais de entrada e saída, de acordo com a sua série. Evite aglomeração na entrada. Mães



pais e responsáveis que levem ou busquem o aluno na escola, não devem descer do veículo.

Ao ingressar na Escola, haverá dois adultos para receber você. Eles serão responsáveis por aferir sua temperatura, higienizar a mochila e orientar quanto aos procedimentos a serem seguidos. Mães, pais e responsáveis devem ser avisados imediatamente, caso você não possa ingressar na Escola por qualquer motivo.

Utilize o capacho sanitizante para higienização dos calçados. Em seguida, coloque sua mochila no escaninho ou armário e pegue seus materiais. Após, desloque-se diretamente para a sala de aula, evitando aglomerações.

Dentro da sala de aula, vá diretamente à sua mesa, respeitando o distanciamento. Guarde seus materiais sob a mesa e garrafas de água em uma cadeira ao lado. Evite deslocar-se dentro da sala, durante as atividades.

Use os banheiros do seu pavimento. Não será permitido mais de um aluno em cada banheiro, simultaneamente. Não é permitido utilizar o bebedouro com a boca: use copo ou garrafa.

Não é permitido compartilhar objetos pessoais, livros, jogos e materiais didáticos, ainda que seja entre alunos da mesma turma.

Se sentir algum sintoma ou perceber qualquer descumprimento do Protocolo de Saúde, informe imediatamente a Escola, para adoção das providências.



Educação infantil

As professoras da Educação Infantil utilizarão proteção facial de acetato transparente (*face shield*) e a máscara respiratória de tecido, para segurança da professora e dos alunos. A Escola disponibilizará pelo menos duas máscaras de pano e uma de acetato para as professoras.

Cada professora terá máscaras para a troca a cada 2 horas (guardadas em saquinhos vedados, para evitar contaminação). As crianças pequenas aprenderão a utilizar máscaras, gradativamente.

A diretoria fará uma explicação on-line aos pais, para tirar dúvidas.

As reuniões com os pais e especialistas que trabalham com a criança serão realizadas no formato on-line.

Docentes e funcionários deverão participar da construção e treinamento (se for necessário) do protocolo para instruir adequadamente pais e crianças.

Pais e funcionários deverão preparar e orientar as crianças sobre o retorno.

Deve-se manter uma troca de roupa limpa na escola, evitando ao máximo o compartilhamento de roupas.

No período do sistema híbrido, as primeiras turmas da Educação Infantil a realizarem o retorno presencial serão as dos níveis 4 e 5.

As turmas serão organizadas para manter, no máximo, 6 alunos presencialmente ao mesmo tempo (se for o caso, a



turma será organizada em 2 grupos). As aulas seguirão uma escala de revezamento.

Exemplo de escalonamento:

Semana 1		
Dia da semana	Grupo A	Grupo B
Segunda-feira	Presencial	On-line
Terça-feira	On-line	Presencial
Quarta-feira	Presencial	On-line
Quinta-feira	On-line	Presencial
Sexta-feira	Presencial	On-line
Sábado *	On-line	Presencial (das 9h às 12h)

* se for necessária a reposição de conteúdo

Semana 2		
Dia da semana	Grupo A	Grupo B
Segunda-feira	On-line	Presencial
Terça-feira	Presencial	On-line
Quarta-feira	On-line	Presencial
Quinta-feira	Presencial	On-line
Sexta-feira	On-line	Presencial
Sábado *	Presencial (das 9h às 12h)	On-line

* se for necessária a reposição de conteúdo

As aulas ocorrerão no período vespertino. Para as aulas presenciais, haverá o horário e local próprios para a chegada e saída. Os alunos em casa continuarão a receber as atividades e as gravações das aulas presenciais.

Horário de entrada diferenciado		
13h	2º ano	rua Turquia
13h10	1º ano	rua Chipre
13h20	nível 5	rua Turquia
13h30	nível 4	rua Chipre
13h40	nível 3	rua Turquia
13h50	níveis 1 e 2	rua Chipre

Horário de saída diferenciado		
17h30	2º ano	rua Turquia
17h40	1º ano	rua Chipre
17h50	nível 5	rua Turquia
18h	nível 4	rua Chipre
18h10	nível 3	rua Turquia
18h20	níveis 1 e 2	rua Chipre

A estrutura da Educação Infantil será adequada para organizar a sala de aula de forma a manter o distanciamento. Apenas uma criança por mesa (no máximo, duas, nas mesas coletivas da educação infantil). Utilização de recursos diversos para estimular a manutenção do distanciamento (cordas, bambolês, tapetes etc) de forma lúdica.

As portas e janelas ficarão abertas constantemente. As atividades em espaços abertos serão planejadas com antecedência para evitar que outra turma esteja no mesmo ambiente simultaneamente.

Cada criança terá seu copo e haverá um filtro na sala. Os objetos pessoais não serão compartilhados. O acesso aos livros será mediado pelo bibliotecário ou docente, seguindo o protocolo de higienização da biblioteca.



Ensino Fundamental I

As professoras do Ensino Fundamental 1 utilizarão proteção facial de acetato transparente (*face shield*) e a máscara respiratória de tecido, para segurança da professora e dos alunos. A Escola disponibilizará pelo menos duas máscaras de pano e uma de acetato para as professoras.

Cada professora terá máscaras para a troca a cada 2 horas (guardadas em saquinhos vedados, para evitar contaminação). As crianças pequenas aprenderão a utilizar máscaras, gradativamente.

Os alunos deverão usar máscaras respiratórias continuamente, para sua proteção, de colegas, docentes e funcionários. Todos receberão instruções de uso e as seguirão, lembrando-se sempre da sua necessidade.

A diretoria fará uma explicação on-line aos pais, para tirar dúvidas.

As reuniões com os pais e especialistas que trabalham com a criança serão realizadas no formato on-line.

Docentes e funcionários deverão participar da construção e treinamento (se for necessário) do protocolo para instruir adequadamente pais e crianças.

Pais e funcionários deverão preparar e orientar as crianças sobre o retorno.

Deve-se manter uma troca de roupa limpa na escola, evitando ao máximo o compartilhamento de roupas.

As turmas serão organizadas para manter, no máximo, 7 alunos presencialmente ao mesmo tempo (se for o caso, a



turma será organizada em 2 grupos). As aulas seguirão uma escala de revezamento. Exemplo:

Dia da semana	Grupo A	Grupo B
Segunda-feira	Presencial	On-line
Terça-feira	Presencial	On-line
Quarta-feira	On-line	On-line
Quinta-feira	On-line	Presencial
Sexta-feira	On-line	Presencial
Sábado *	On-line (das 8h às 11h)	

* se for necessária a reposição de conteúdo

As aulas ocorrerão nos períodos matutino e vespertino. Para as aulas presenciais, haverá o horário e local próprios para a chegada e saída. Os alunos em casa continuarão a receber as atividades e as gravações das aulas presenciais.

Horário de entrada diferenciado		
7h	5º ano	rua Turquia
7h15	4º ano	rua Chipre
7h30	3º ano	rua Turquia
13h	2º ano	rua Turquia
13h30	1º ano	rua Chipre

Horário de saída diferenciado		
11h30	5º ano	rua Turquia
11h45	4º ano	rua Chipre
12h	3º ano	rua Turquia
17h30	2º ano	rua Turquia
17h40	1º ano	rua Chipre

Os alunos que vierem para a Escola terão suas aulas presenciais gravadas e acessadas pelos colegas que estão em casa. Os alunos em casa continuarão a receber as atividades e as gravações das aulas presenciais.

Serão retirados das salas as mobílias e objetos desnecessários. Serão instalados ou mantidos: placas explicativas e demonstrativas; marcadores no chão, indicando o distanciamento necessário; marcadores orientando trajeto e deslocamento; lixos para descarte apenas de materiais recicláveis.

As portas e janelas ficarão abertas constantemente. Evite deslocar-se dentro da sala de aula, desnecessariamente. Coloque seu material embaixo da mesa e guarde as garrafas em uma cadeira, ao lado da mesa.

As atividades em espaços abertos, inclusive o lanche, serão planejados com antecedência para evitar que outra turma esteja no mesmo ambiente, ao mesmo tempo.

Cada aluno terá seu copo e não será permitido o uso de bebedouros para tomar água direto com a boca. Os objetos pessoais não serão compartilhados. Para ter acesso aos livros, solicite ao bibliotecário ou professor, seguindo o protocolo de higienização da biblioteca.

Cada aluno deverá trazer uma mochila que contenha: o lanche bem embalado e dentro de um saquinho; duas garrafas identificadas cheias de água; uma troca de roupa e um par de sapatos para trocar quando chegar na Escola; três máscaras devidamente embaladas (separadas) em saquinhos, para troca quando necessário.

Mantenha sempre o distanciamento, mesmo em atividades ao ar livre.

Ensino Fundamental II

Todos os professores e alunos devem utilizar a máscara e o *face shield*. Todos receberão instruções de uso e sempre serão lembrados de sua necessidade, bem como o tempo de troca. Todos os pais e alunos alfabetizados fornecerão um Termo de Consentimento ou Ciência Livre e Esclarecido. Para explicitar desejo de voltar ou que exista algum motivo que impossibilite o retorno dos alunos às aulas, bem como fornecer à escola uma Declaração (Atestado) de saúde do jovem que retorna às aulas.

No período híbrido, as turmas do Ensino Fundamental 2 voltarão em escalas de dias na semana mantendo o calendário e o quadro de horários das disciplinas.

O cronograma de atendimento presencial será de forma intercalada entre semana 1 e semana 2.

- Semana 1 no presencial (em lilás):

2^a, 4^a e 6^a feiras com 6^o e 7^o anos; 3^a e 5^a feiras com 8^o e 9^o anos;

- Semana 2 no presencial (em verde):

2^a, 4^a e 6^a feiras com 8^o e 9^o anos; 3^a e 5^a feiras com 6^o e 7^o anos;

Segunda-feira			
6º ano	7º ano	8º ano	9º ano
Música (Paloma)	Ciências (Johann)	Ed.Física (Leandro)	Português (Eliana)
Inglês (Leandro)	Ciências (Johann)	Portug.(Fernando)	Inglês (Júlia)
Portug. (Fernando)	Matemática (Anna)	Inglês (Júlia)	Ed.Física (Leandro)
Intervalo	Intervalo	Intervalo	Intervalo
Portug. (Fernando)	Inglês (Leandro)	Música (Paloma)	Matemática (Sílvia)
Matemática (Anna)	Portug. (Fernando)	Matemática (Sílvia)	Música (Paloma)



Terça-feira			
6º ano	7º ano	8º ano	9º ano
História (Vinícius)	Portug. (Fernando)	Ed. Física (Leandro)	Inglês (Júlia)
Matemática (Anna)	Ed. Física (Leandro)	Inglês (Júlia)	Informática (Hideo)
Ed. Física (Leandro)	História (Vinícius)	Portug. (Fernando)	Informática (Hideo)
Intervalo	Intervalo	Intervalo	Intervalo
Ciências (Johann)	Inglês (Leandro)	Portug. (Fernando)	História (Vinícius)
Portug. (Fernando)	Matemática (Anna)	História (Vinícius)	Ciências (Johann)
Quarta-feira			
6º ano	7º ano	8º ano	9º ano
Matemática (Anna)	Português (Fernando)	Geografia (Matheus)	Português (Eliana)
Geografia (Matheus)	Matemática (Anna)	Português (Fernando)	Ed. Física (Leandro)
Inglês (Leandro)	Geografia (Matheus)	Ciências (Johann)	Matemática (Sílvia)
Intervalo	Intervalo	Intervalo	Intervalo
Português (Fernando)	Música (Paloma)	Ciências (Johann)	Geografia (Matheus)
Ciências (Johann)	Português (Fernando)	Matemática (Sílvia)	Geografia (Matheus)
Quinta-feira			
6º ano	7º ano	8º ano	9º ano
Inglês (Leandro)	Arte (Rosane)	Geografia (Matheus)	Português (Eliana)
Geografia (Matheus)	Ed. Física (Leandro)	Informática (Hideo)	Matemática (Sílvia)
Ed. Física (Leandro)	Geografia (Matheus)	Informática (Hideo)	Arte (Rosane)
Intervalo	Intervalo	Intervalo	Intervalo
Matemática (Anna)	Inglês (Leandro)	Arte (Rosane)	Ciências (Johann)
Arte (Rosane)	Matemática (Anna)	Matemática (Sílvia)	Ciências (Johann)

Sexta-feira			
6º ano	7º ano	8º ano	9º ano
Ciências (Johann)	História (Vinícius)	Inglês (Júlia)	Português (Eliana)
História (Vinícius)	Informática (Hideo)	Ciências (Johann)	Matemática (Sílvia)
Matemática (Anna)	Informática (Hideo)	História (Vinícius)	Matemática (Sílvia)
intervalo	intervalo	intervalo	Intervalo
Informática (Hideo)	Ciências (Johann)	Matemática (Sílvia)	Inglês (Júlia)
Informática (Hideo)	Matemática (Anna)	Matemática (Sílvia)	História (Vinícius)

Os professores prepararão duas atividades por aula (Atividades tipo S e A), destinadas àquela aula e à próxima. Todos os alunos, tendo voltado para as aulas presenciais ou não, realizarão as mesmas atividades (em dias diferentes) e receberão a mesma quantidade de tempo de assistência dos professores, sem que haja diferença nas oportunidades de aprendizagens.

- **Atividade tipo S** (síncrona): Os alunos que receberão atendimento direto do professor, seja na Escola (presencialmente), seja em casa (de forma *on-line*).
- **Atividade tipo A** (assíncrona): Para essa atividade, os alunos não serão assistidos pelo(a) professor(a) durante a realização. Essa atividade será realizada, pelo aluno, em casa.

O atendimento às atividades e a realização do tipo de atividade se dará:

- Para os alunos que alternarão entre frequentar a Escola e manter-se em casa,
- No dia em que estiverem na Escola, realizarão atividades do tipo S, recebendo atendimento direto do professor;
- Na aula seguinte, em que estará em casa, realizarão atividades do tipo A, sem atendimento direto do professor;
- Para os alunos que se mantiverem em casa,



- No dia em que os alunos de sua turma que optaram pelo retorno à Escola estiverem na Escola, realizarão atividades do tipo A, recebendo atendimento sem atendimento direto do professor.
- No dia em que os alunos de sua turma que optaram pelo retorno à Escola estiverem em casa, realizarão atividades do tipo S, recebendo atendimento direto do professor, por videoconferência.

As atividades (seja do tipo S ou A) continuarão disponíveis para os alunos no Google Classroom.

Assim como as aulas, as videoconferências continuarão sendo realizadas pelo Google Classroom e as gravações estarão disponíveis.

Para os professores que estiverem em casa, não podendo retornar às atividades presencialmente na Escola, atenderão os alunos por videoconferência, para atendê-los nas atividades do tipo S (síncronas), estando os alunos na Escola ou em casa. Para os alunos que estiverem na Escola, nesse caso, haverá acompanhamento de professor de apoio, presencialmente, para auxiliar em possíveis dúvidas.

Recuperação de conteúdos

Será montado um programa de recuperação de conteúdos, com possíveis atendimentos escalonados aos Sábados (9h às 11h).

Horário de entrada e saída de aula:

Entrada: Entre 7h15 e 7h30 todos pelo **portão rua Turquia;**

Saída: Entre 12h e 12h15 todos pelo **portão da rua Turquia.**

Cada turma terá uma área externa delimitada para utilizar diariamente.

Horário de intervalo 10h às 10h20

Serão duas turmas atendidas presencialmente por dia. Cada turma terá uma área externa delimitada para utilizar diariamente.

Para pesquisas em livros, o professor deverá reservar os livros antecipadamente para que o bibliotecário realize a higienização adequada. Cada aluno deverá manusear somente um livro e não deverá compartilhar, mesmo entre os colegas da mesma sala.

Serão retirados das salas as mobílias e objetos desnecessários. Serão instaladas: placas explicativas e demonstrativas; marcadores no chão, indicando o distanciamento necessário; marcadores orientando trajeto e deslocamento; lixos para descarte apenas de materiais recicláveis.

As portas e janelas ficarão abertas constantemente. Evite deslocar-se dentro da sala de aula, desnecessariamente. Coloque seu material embaixo da mesa e guarde as garrafas em uma cadeira, ao lado da mesa.

As atividades em espaços abertos, inclusive o lanche, serão planejados com antecedência para evitar que outra turma esteja no mesmo ambiente, ao mesmo tempo. Cada espaço



externo será delimitado e ocupado por apenas um grupo a cada dia.

Cada aluno terá seu copo e não será permitido o uso de bebedouros para tomar água direto com a boca. Os objetos pessoais não serão compartilhados. Para ter acesso aos livros, solicite ao bibliotecário ou professor, seguindo o protocolo de higienização da biblioteca.

Cada aluno deverá trazer uma mochila que contenha: o lanche bem embalado e dentro de um saquinho; duas garrafas identificadas cheias de água; uma troca de roupa e um par de sapatos para trocar quando chegar na Escola; três máscaras devidamente embaladas (separadas) em saquinhos, para troca quando necessário. Mantenha sempre o distanciamento, mesmo em atividades ao ar livre.

CEJ – Centro de Estudos dos Jovens

Considerando que a as pessoas envolvidas com o CEJ - Centro de Estudos dos Jovens são pessoas do grupo de risco (coordenadora e alunos), os trabalhos do CEJ terão todas as suas atividades mantidas no sistema de trabalho remoto.

Atividades Extra curriculares

Os professores das atividades extracurriculares que vierem a ser realizadas presencialmente, em atendimento à Resolução 3943/2020 de 9/10/20 da Secretaria Estadual e Educação deverão respeitar o distanciamento mínimo de 2m e utilizar salas maiores que permitam essa situação. Preferencialmente,

utilizar espaços abertos ao ar livre ou o salão com as janelas e portas abertas e ventiladores ligados.

Devem respeitar os protocolos de higiene e segurança propostas pela presente cartilha.

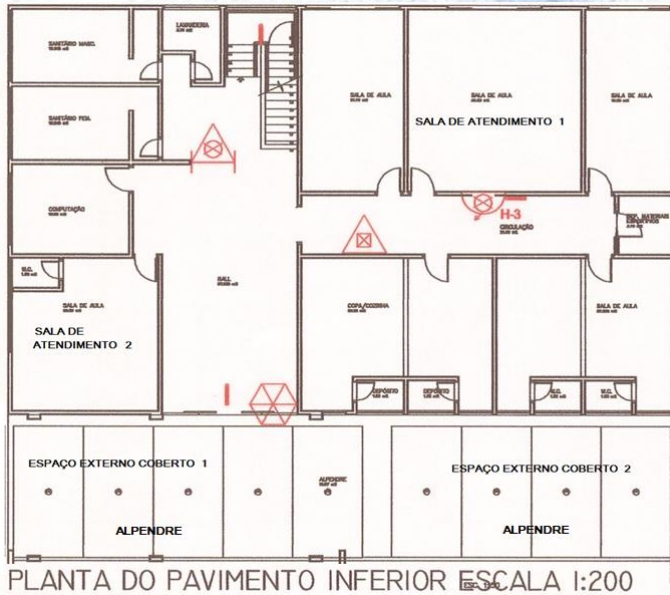
As entradas e saídas deverão ser feitas pela rua Turquia com os procedimentos de higiene previstos e respeitar as formas de deslocamento dentro da edificação.

Atendimento Educacional Individualizado

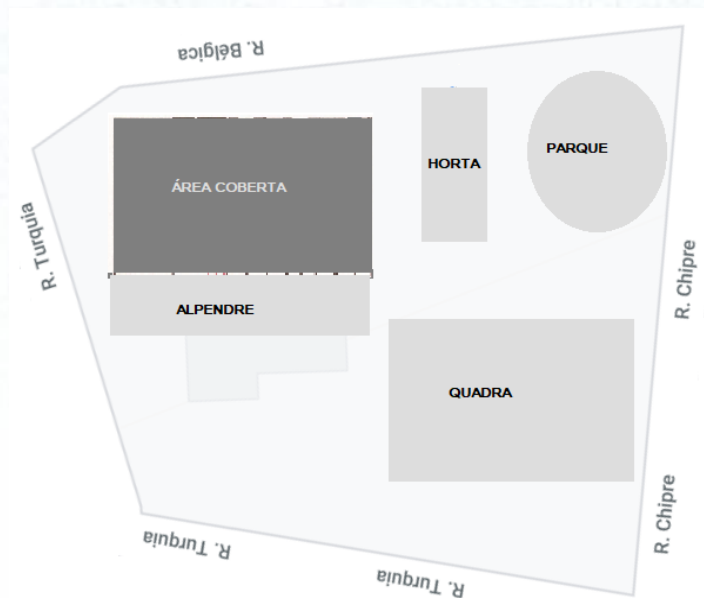
Cumprindo todas as recomendações e em atendimento à Deliberação nº 02/2020 do Conselho Municipal de Educação de Londrina, publicada no Jornal Oficial nº 4148 de 1 de setembro de 2020 a Escola IEIJ iniciou o Atendimento Educacional Individualizado para os alunos que se enquadraram nas características indicadas. Mantendo o seguinte cronograma e ocupação predial:

2ª feira	3ª feira	4ª feira	5ª feira	6ª feira
14h30/15h30 Sl. de Atend. 1 parque	14h30/15h30 Sl. de Atend. 2 parque	14h30/15h30 Sl. de Atend. 1 quadra	14h30/15h30 Sl. de Atend. 2 horta	14h30/15h30 Sl. de Atend. 1 parque
15h30/15h45 higienização	15h30/15h45 higienização	15h30/15h45 higienização	15h30/15h45 higienização	15h30/15h45 higienização
15h45/16h45 Sl. de Atend. 1 horta	15h45/16h45 Sl. de Atend. 2 parque	15h45/16h45 Sl. de Atend. 1 parque	15h45/16h45 Sl. de Atend. 2 parque	15h45/16h45 Sl. de Atend. 1 Alpendre
15h30/15h45 higienização	15h30/15h45 higienização	15h30/15h45 higienização	15h30/15h45 higienização	15h30/15h45 higienização
17h00/ 18h00	17h00/ 18h00	17h00/ 18h00	17h00/ 18h00	17h00/ 18h00

Planta baixa – Sala de Atendimento 1 e 2



Croqui: Áreas externas



Espaços comuns

Biblioteca: cada aluno escolherá individualmente os livros na biblioteca, na presença do bibliotecário, identificando os livros pela capa e sem manuseá-los. O aluno utilizará o livro na semana e guardará na pasta, seja para manuseá-lo, durante a leitura silenciosa, seja o livro de final de semana e ou de pesquisa. Às sextas-feiras os livros utilizados serão recolhidos e desinfetados para retornarem à biblioteca, após período de quarentena de 15 dias.

Deslocamento: para se deslocar pelos corredores, mantenha-se à direita e siga as faixas indicativas no chão. Dê preferência a quem está saindo do cômodo. Nas escadas, ande devagar e pela sua direita e utilize o corrimão apenas se necessário. Na escada entre o 1º (hall da educação infantil) e 2º pavimento (recepção), o deslocamento é em mão única e deve-se aguardar quem já estiver na escadaria. Obedeça a sinalização de distanciamento nas escadas.

Equipes de limpeza: a Escola formará equipes de limpeza em todos os setores da Instituição, com definição de escalas para revisar e ajustar a frequência de higienização das superfícies e de locais como corrimões, maçanetas, bancadas, mesas, cadeiras e equipamentos, conforme a necessidade.

Higienização de rotina: a limpeza será feita com álcool, na concentração mínima de 70%, com uma solução de hipoclorito de sódio ou um preparado de 40mL de água sanitária para 1L de água. As regiões serão inicialmente limpas com água e sabão / detergente e depois desinfetadas, deixando-as secar naturalmente. A higienização de mesas, equipamentos e máquinas será realizada após a utilização por usuário.



Parque, Quadra e Viveiro: esses espaços serão utilizados em grupos de, no máximo, 7 crianças. Desinfetar os lugares em que as crianças tocam antes e depois do uso como o corrimão das escadas, apoio do roda-rodas, apoio do escorregador, etc.

Sanitários: Só será permitido um aluno por vez no uso do banheiro e assim que ele desocupe o recinto será desinfetado. Os alunos deverão usar apenas os banheiros do seu pavimento. Haverá uma zeladora em tempo integral para a higienização constante dos sanitários.

Superfícies de uso contínuo: as superfícies que costumamos manusear com frequência (maçanetas, botões, interruptores, teclados, telas, corrimão, mesas, jogos, brinquedos do parque), em todas as áreas da Escola, serão higienizadas a cada duas horas ou em outra frequência que vier a ser definida.

Situações excepcionais

A Escola IEIJ poderá solicitar a mães, pais e responsáveis, a qualquer momento, uma declaração médica, laudo médico, atestado de saúde ou resultado de exame de qualquer criança e condicionar o acesso de alunos à escola à apresentação de tais documentos.

A Escola também poderá solicitar a mães, pais e responsáveis que optem pela continuidade dos filhos em regime de trabalho remoto, uma declaração firmada de próprio punho, esclarecendo os motivos pelos quais assim o optaram.

Caso algum aluno apresente sintomas de Covid-19 durante o horário de aula, será necessário o isolamento em sala especificamente designada para essa finalidade, onde aguardará mãe, pai ou responsável buscá-lo.

Protocolo jurídico

Elaboração dos Termos de Opção e Consentimento, em que mães, pais e responsáveis declarem sua opção pelo retorno às atividades presenciais ou manutenção do trabalho exclusivamente remoto.

Elaboração das Ordens de Serviço e Segurança do Trabalho, por meio das quais docentes e funcionários serão orientados quanto aos procedimentos a serem adotados e dos Recibos de Entrega de Equipamentos de Proteção Individual, para controle do fornecimento, substituição e fiscalização quanto ao uso de EPI pelos colaboradores.

Orientação quanto à necessidade de adotar e implementar de medidas de orientação e disciplinares, referentes ao cumprimento deste protocolo.

Organização e arquivamento dos documentos que comprovem a realização das atividades on-line, bem como dos documentos reguladores da atividade acadêmica de alunos e docentes.

Avaliar a realização de prova presencial, ao término do período de isolamento e distanciamento social, para verificação da retenção, por parte do alunos, do conteúdo ministrado no período de atividade on-line em atenção às deliberações dos órgãos oficiais de educação.

Elaboração de *check-lists*, para organizar e controlar as atividades a serem realizadas na implantação deste protocolo de saúde.

Check-list

Para manter a frequência e a efetividade dos procedimentos levantados e propostos pelo presente plano, elaboramos os seguintes *check list*, tendo como base as orientações da OPAS, para cada setor da Comunidade IEIJ.

Para o corpo docente e colaboradores administrativos

1. promova e demonstre a lavagem frequente das mãos e comportamentos positivos de higiene e monitore a adoção destes pontos;

. Disponibilize vasos sanitários adequados, limpos e separados para meninas e meninos.

. Disponibilize água limpa e sabão em estações de lavagem das mãos adequadas para cada faixa etária;

. Incentive a lavagem frequente e minuciosa das mãos (no mínimo 20 segundos);

. Disponibilize álcool gel nos banheiros, sala de aula, corredores e próximos às saídas;

2. limpe e desinfete as áreas comuns, salas de aula e, principalmente, bebedouros, pias e sanitários, pelo menos duas vezes por período. Principalmente as superfícies tocadas por muitas pessoas paredes, corredores, corrimãos, balcões da recepção e biblioteca, equipamentos esportivos, portas e janelas, brinquedos e materiais de apoio didático.

. Use hipoclorito de sódio a 0,5% para desinfecção de superfícies e álcool etílico a 70% para desinfecção de pequenos objetos e disponibilize os equipamentos apropriados para as equipes de limpeza.

3. Aumente o fluxo de ar e ventilação. Permitir janelas abertas e portas abertas.;

4. Pendure placas que incentivem boas práticas de lavagem de mãos e etiqueta respiratória;

5. Garanta a remoção e o descarte do lixo diariamente de maneira segura para pais e membros da comunidade

Para pais, responsáveis e membros da comunidade

1. monitore a saúde dos seus filhos

2. ensine boas maneiras de higiene a seus filhos e sirva de exemplo: lave as mãos frequentemente com água e sabão. Caso não tenha fácil acesso a água e sabão, use um higienizante à base de álcool com concentração mínima de 70% de álcool.

. Sempre lave as mãos com sabão e água quando estas estiverem visivelmente sujas.

. Certifique-se de ter água potável disponível e mantenha limpos e disponíveis os vasos sanitários ou latrinas em sua residência.

. Certifique-se de que o lixo esteja sendo corretamente coletado, armazenado e descartado.

. Coloque um lenço ou o cotovelo na frente da boca e nariz ao tossir e espirrar, e evite tocar o rosto, os olhos, a boca e o nariz.

. sempre que retornar da rua, retirar os calçados para entrar em casa e se possível retirar toda a roupa, já deixar separada para lavar e preferencialmente tomar banho, lavando inclusive o cabelo. Em casa cada um terá um contato muito mais



próximo com seus familiares e devemos intensificar as medidas de proteção.

. Evitem compartilhamento de objetos que tem contato com secreções como talheres, copos e toalhas.

. Evitem frequentar locais públicos com os filhos previamente ao período de aula, para que eles não tenham contato com outras pessoas já com o uniforme e compareçam a escola com a mesma roupa.

. Evitar trazer objetos de uso pessoal e brinquedos desnecessários para a atividade escolar do dia.

3. Incentive que seus filhos façam perguntas e expressem sentimentos a você e aos professores deles. Lembre-se que crianças podem ter reações diferentes ao estresse; seja paciente e compreensivo.

4. Durante o deslocamento, assegurar que ocorra uma boa ventilação no interior do veículo, preferencialmente, com ventilação natural;

5. Combata o estigma compartilhando fatos e lembrando os filhos de sempre ter em consideração uns com os outros.

6. Converse com a escola para receber informações e pergunte como você pode apoiar e contribuir com o trabalho de segurança da escola.

Para alunos

1. em uma situação assim, é normal sentir-se triste, preocupado, confuso, com medo ou com raiva.

. Saiba que você não está sozinho e converse com alguém que você confia, como seu pai mãe ou professor, para que você

possa ajudar a preservar sua saúde e segurança, também como das outras pessoas.

- . Na Escola, faça perguntas, estude e busque informações em fontes confiáveis.

2. proteja a si mesmo e aos outros.

- . Lave as mãos com frequência, sempre com sabão e água, por pelo menos 20 segundos.

- . Lembre-se de não tocar o rosto.

- . Não compartilhe copos, talheres e pratos, alimentos ou bebidas com outras pessoas.

3. seja um líder na preservação de sua própria saúde e da Saúde de outras pessoas em sua escola, família e comunidade.

4. não discrimine ou zombe de quem estiver doente ou que tenham alguém adoecido em casa.

Lembre-se de que o vírus não conhece fronteiras geográficas e não diferencia etnias, idade, deficiência ou gênero. Seja solidário e coloque-se no lugar do outro.

5. informe seus pais, e outros familiares ou cuidadores caso você fique doente, e peça para ficar em casa.

Segundo a OPAS - Organização Pan Americana de Saúde, as crianças e jovens devem compreender informações básicas e apropriadas para cada faixa etária sobre a doença do Corona Vírus - COVID-19, incluindo os sintomas, complicações, modo de transmissão, e como prevenir a transmissão da doença. Mantenha-se informado sobre a COVID-19 usando



Fontes confiáveis, como a Unicef, OMS e órgãos ligados ao ministério da Saúde. Tome cuidado com informações falsas/mitos que possam estar circulando entre as pessoas ou na internet.



Glossário

A **Comunidade IEIJ** é o conjunto de pessoas envolvidas com a Escola IEIJ: alunos, pais, docentes, colaboradores e seus.

Os **sintomas** mais comuns da Covid-19 são febre, tosse, rinorreia (nariz escorrendo), falta de ar, cansaço excessivo para atividades habituais, anosmia (não sentir cheiro), ageusia (perda do paladar), dor de garganta, diarreia, náusea ou vômito.

A definição de **grupo de risco**, observados os critérios definidos pelo SINEPE/PR (Curitiba), SINEPE/NOPR (Maringá) e SINEPE/NPR (Londrina) filiados à FENEP incluem: maiores de 60 (sessenta) anos; gestantes; pessoas que apresentem sintomas relacionados à Covid-19; pessoas com imunodeficiência de qualquer espécie; transplantados e cardiopatas; portadores de demais comorbidades associadas à Covid-19.

São **comorbidades**: câncer, hipertensão arterial, diabetes, obesidade, doença pulmonar obstrutiva crônica, doença renal crônica, entre outras.

A **higienização das mãos** dever ser feita preferencialmente com água e sabão (ou, alternativamente, com álcool gel 70%) por 20 segundos cada vez.

A **distância mínima** entre pessoas é de 1,5m a 2m, dependendo das atividades que serão realizadas.

Os **equipamentos de proteção** mais comuns são: máscara respiratória de tecido, protetor facial (*face shield*), luvas, jaleco descartável.



Referências

Práticas Profissionais para a Gestão de Continuidade dos Negócios. DRI International, 2017. <https://drii.org/resources/professionalpractices/portuguese>

Ministério da Saúde: <http://www.saude.pr.gov.br/modules/conteudo/conteudo.php?conteudo=3509>

Manual de orientações OMS/OPAS:
https://iris.paho.org/bitstream/handle/10665.2/52015/OPAS-BRACOV1920043_por.pdf?sequence=5&isAllowed=y

UNESCO. Suspensão das aulas e resposta à Covid-19. Disponível em: <<https://pt.unesco.org/covid19/educationresponse>>. Acesso em:

BRASIL. Ministério da Saúde. Corona Vírus: Monitoramento das Instituições de Ensino. 2020. Disponível em: <<http://portal.mec.gov.br/coronavirus>>. Acesso em:

ORGANIZAÇÃO PAN-AMERICANA DA SAÚDE. Considerações para o ajuste de medidas sociais e de saúde pública no contexto da Covid-19. Orientação provisória, 16 de abril de 2020. Disponível em: . Acesso em:

Protocolo de Biossegurança para retorno das atividades nas Instituições Federais de Ensino Secretaria de Educação Superior / Secretaria de Educação Profissional e Tecnológica / MEC

Orientações da OMS para prevenção da COVID-19:
<https://sbpt.org.br/portal/covid-19-oms/>